

RESCATE ARQUEOLÓGICO PARCIAL EN
CERRO LA HORCA

Red Vial 4, distrito de Paramonga,
provincia de Barranca, Lima

TOMO IV
CATÁLOGO







Costurero con instrumentos para textilería.

Este libro es una publicación de Autopista del Norte S.A.C., Concesionaria de la Red Vial 4: Pativilca-Trujillo.

Editor:

Luis Valle Alvarez
Jr. Almagro 545 Of. 224, Trujillo
lvallec@hotmail.com

Coordinadora de AUNOR:

Marina Galarreta Casallo

Primera edición:

Agosto del 2019.

Carátula:

Composición fotográfica en la que se muestra la variedad de artefactos encontrados en las excavaciones en el sitio *Cerro La Horca*.

Diseño y diagramación:

Tarea Asociación Gráfica Educativa.

Textos:

Alejandro Soto Velarde
Sonia Rodríguez Carhuayo
Luis Valle Alvarez

Corrección de estilo:

Gonzalo Rojas Samanez

Fotografías:

Daniela Touzet Málaga
José Montalvo Coraje

Impresión:

Tarea Asociación Gráfica Educativa
Pasaje María Auxiliadora 156-164, Breña.
Publicado en agosto del 2019.

Hecho el Depósito Legal en la Biblioteca Nacional del Perú N.º 2019-09855.

Tiraje:

1000 ejemplares.

CATÁLOGO *CERRO LA HORCA*

INTRODUCCIÓN

El presente catálogo es el resultado final del análisis de los artefactos recuperados durante los trabajos del proyecto de rescate arqueológico parcial en el sitio arqueológico *Cerro La Horca*, ubicado en el distrito de Paramonga, provincia de Barranca, departamento de Lima, entre el Km 215+100 al Km 215+300 de la carretera Panamericana Norte, en el marco del proceso de construcción de la segunda calzada de la Red Vial 4.

Las excavaciones se realizaron en un área total de 4109.03 m², dividida arbitrariamente en ocho unidades, numeradas del 1 al 8 y subdivididas en cuadrículas de 5 m por 5 m. Cada unidad tiene en promedio cuatro cuadrículas orientadas de Norte a Sur, y de tres a ocho cuadrículas orientadas de Este a Oeste. El registro de la excavación en área se hizo en base al sistema de coordenadas cartesianas, cuyo eje de abscisas estuvo orientado y numerado de Norte a Sur y el eje de ordenadas signado con letras mayúsculas de Oeste a Este.

METODOLOGÍA

A continuación se detalla el proceso realizado en gabinete para el análisis del material cultural recuperado.

Clasificación en gabinete

El material fue seleccionado siguiendo la clasificación establecida para este proyecto. Con referencia a la unidad a la que pertenecen, se realizó la selección del material y se almacenó en cajas de madera con su respectiva identificación.

Limpieza

Una vez clasificado el material por unidades se inició la limpieza del mismo. De manera específica, los artefactos de cerámica fueron limpiados por medio de cepillos de diversos tamaños, y se tuvo mucho cuidado con aquellas vasijas que contenían hollín, restos quemados de comida y algún tipo de decoración. El proceso de secado fue natural, y se conservaron siempre las etiquetas para preservar el orden y la pertenencia.

Pesado y embolsado

Todo artefacto fue pesado y embolsado. Las bolsas llevan inscritos, al exterior, los datos correspondientes al sector, la unidad, la cuadrícula, la capa, el tipo de material, la cantidad, el peso, las siglas del responsable de la unidad de excavación en la que fue recuperado el artefacto y la fecha de su intervención. Cada bolsa lleva, en su interior, una etiqueta con toda la información antes mencionada.

Rotulado

Se rotularon todos los artefactos, se incluyeron las siglas de su procedencia y una numeración consecutiva de acuerdo al material arqueológico.

Análisis

De manera específica, para el análisis de la cerámica se adaptó una ficha con las siguientes características: número de caja, número de bolsa, sitio, sector, unidad, cuadrícula, capa, contexto, rótulo, forma, peso, diámetro de boca, altura, diámetro máximo, técnica de manufactura, cocción, textura de pasta, granulometría, dureza en la escala de Mohs, componentes de pasta, técnica decorativa, color de decoración, estilo, descripción y estado de conservación.

Para el análisis de los demás artefactos como lítico, textil, madera, entre otros, solo se ha considerado el número de caja, número de bolsa, sitio, sector, unidad, cuadrícula, capa, contexto, rótulo, forma, peso, descripción y estado de conservación.

Registro fotográfico

Se realizaron de dos a cuatro tomas fotográficas de cada artefacto con el fin de obtener un registro adecuado y se las ordenó en carpetas individuales según la unidad a la que pertenecían. De igual forma, para el presente catálogo se acondicionó una sala para el fotografiado artístico de las piezas.

DESCRIPCIÓN

El presente catálogo muestra parte de los objetos muebles que dejaron los antiguos ocupantes del sitio arqueológico que hoy conocemos como *Cerro La Horca*. Estaban asociados a ofrendas rituales y/o contextos funerarios. Los objetos de cerámica hallados pertenecen a diferentes estilos culturales (Pativilca, Huaura, Santa, Teatino, Chancay, Chancay-Pativilca, Casma, Lambayeque, Chimú y Chimú-Lambayeque). Se realizó una selección de artefactos cerámicos (ollas, cántaros, vasos, platos, vasijas escultóricas, esculturas, entre otros), malacológicos (cuentas, pulseras y collares), de madera, instrumentos para textilería, entre otros.

Para la identificación de cada artefacto se empleó la codificación siguiente: en primer lugar, se indica el tipo de artefacto, a lo que siguen las siglas PRA (*Proyecto de Rescate Arqueológico*), CLH (*Cerro La Horca*), la letra U (*unidad de excavación*), números arábigos (que indican la unidad específica) y el número de espécimen. Luego, se señalan los datos técnicos de la excavación (unidad, cuadrícula, capa y, de ser el caso, contexto funerario). De igual modo, se le enmarca en un período y, de ser posible, un estilo cultural. Se prosigue con las medidas y peso en gramos.

En el caso particular de las piezas de cerámica se indica la categoría formal (olla, cántaro, botella, entre otros), los datos anteriores y los que se obtuvieron como resultado de un análisis que comprendió la manufactura, la cocción, la dureza en la escala de Mohs, la textura de la pasta, el acabado (tanto interno como externo), los componentes de la pasta y, en algunos casos, la técnica decorativa aplicada. Luego, se hace una descripción y se indica el estado de conservación.

Mucho del esfuerzo desplegado en este proyecto de rescate arqueológico parcial se refleja en este volumen. Su objetivo, como el de los tres anteriores, es difundir la información del patrimonio recuperado. Por ello, esperamos que sea de utilidad para los estudiosos y amantes de nuestro pasado.

Olla

PRA-CLH / U5-275

Unidad 5, Cuadrícula 18G, Capa I, Contexto funerario 66.

Horizonte Medio Tardío (1000-1100 d.C.).

Estilo: Pativilca.

Medidas: alto: 18.2 cm; diámetro máximo: 21 cm; diámetro de boca: 10.6 cm; peso: 1463 g.

Descripción: olla monocroma de color anaranjado, cuerpo globular, gollete de paredes convexas, boca angosta, dos asas cintadas verticales y base convexa. Presenta decoración impresa en paneles horizontales en la parte superior del cuerpo y en la base. Hay diseños de aves estilizadas, florales y a manera de cabeza de aves.

Estado de conservación: regular. La vasija está completa, pero presenta despostillado en el borde y una rajadura y hollín en la base.

Análisis

Manufactura: modelado.

Cocción: oxidación completa.

Dureza en escala de Mohs: 7-8.

Textura de pasta: media.

Acabado externo: alisado medio.

Acabado interno: alisado tosco.

Componentes de pasta: mica, pirita, cuarzo, sílice, arena y piedra.

Técnica decorativa: impresión.



Olla

PRA-CLH / U5-291

Unidad 5, Cuadrícula 18H, Capa I, Contexto funerario 22.

Horizonte Medio Tardío (1000-1100 d.C.).

Estilo: Pativilca.

Medidas: alto: 15.4 cm; diámetro máximo: 14.5 cm; diámetro de boca: 11.2 cm; peso: 834 g.

Descripción: olla monocroma de color anaranjado, cuerpo semielipsoidal, gollete alto de paredes divergentes y dos asas cintadas en posición vertical ubicadas en el cuerpo. Presenta diseños geométricos impresos de rostros y escalonados en dos franjas, una en la parte superior del cuerpo de la vasija y otra en la parte inferior hasta la base.

Estado de conservación: regular. El borde está despostillado; a la vasija le falta un asa y presenta hollín en la parte inferior del cuerpo.

Análisis

Manufactura: modelado.

Cocción: oxidación completa.

Dureza en la escala de Mohs: 7-8.

Textura de pasta: media.

Acabado externo: alisado medio.

Acabado interno: alisado medio.

Componentes de pasta: mica, cuarzo, sílice, arena y piedra.

Técnica decorativa: impresión.



Olla**PRA-CLH / U5-456**

Unidad 5, Cuadrícula 20G, Capa I, Contexto funerario 74.

Horizonte Medio Tardío (1000-1100 d.C.).

Estilo: Pativilca.

Medidas: alto: 24 cm; diámetro máximo: 26 cm; diámetro de boca: 16.4 cm; peso: 2368 g.

Descripción: olla monocroma, de cuerpo globular, gollete alto de paredes divergentes, boca angosta y base semi-plana. Presenta decoración impresa en la parte superior del cuerpo de la vasija con seis figuras con penachos que terminan en cabeza de serpiente.

Estado de conservación: regular. La pieza presenta despostillado en el borde, mientras que la base está rajada y tiene hollín en su superficie.

Análisis

Manufactura: modelado.

Cocción: oxidación completa.

Dureza en la escala de Mohs: 8-9.

Textura de pasta: media.

Acabado externo: alisado medio.

Acabado interno: alisado medio.

Componentes de pasta: mica, pirita, cuarzo, sílice, arena y piedra.

Técnica decorativa: impresión.



Olla

PRA-CLH / U5-534

Unidad 5, Cuadrícula 20H, Capa I.
Horizonte Medio Tardío (1000-1100 d.C.).

Estilo: Pativilca.

Medidas: alto: 13.5 cm; diámetro máximo: 16.4 cm; diámetro de boca: 11.2 cm; peso: 792 g.

Descripción: olla monocroma de color rojo anaranjado, cuerpo globular, gollete compuesto, dos asas cintadas en posición vertical que unen el gollete al cuerpo y base convexa. Tiene decoración impresa en la parte superior con un diseño zoomorfo estilizado consecutivo. La base está dividida en cuatro paneles impresos de forma triangular con diseños de círculos al interior.

Estado de conservación: regular. La vasija presenta una pequeña rajadura y despostillado en el borde, así como hollín en la base.

Análisis

Manufactura: modelado.

Cocción: oxidación completa.

Dureza en la escala de Mohs: 8-9.

Textura de pasta: media.

Acabado externo: alisado medio.

Acabado interno: alisado tosco.

Componentes de pasta: mica, cuarzo, sílice, arena y piedra.

Técnica decorativa: impresión.



Olla

PRA-CLH / U4-582

Unidad 4, Cuadrícula 17G, Capa M, Contexto funerario 88.

Horizonte Medio Tardío (1000-1100 d.C.).

Estilo: Pativilca.

Medidas: alto: 26 cm; diámetro máximo: 29.2 cm; diámetro de boca: 12 cm; peso: 2324 g.

Descripción: olla monocroma de color anaranjado, cuerpo globular, gollete de paredes convexas, dos asas cintadas en posición vertical en el cuerpo y base convexa. Presenta decoración impresa. En la parte superior del cuerpo se observa un panel en cuyo centro se aprecia una figura ondulada a manera de una serpiente con rostros humanos en ambos extremos. Este diseño se repite en lados opuestos de la pieza. Al interior y en el contorno de la figura se observan pequeños diseños geométricos. La base de la vasija también presenta diseños geométricos impresos en forma de volutas alargadas dispuestas en dos paneles.

Estado de conservación: regular. El cuerpo presenta escarificación. La base está fragmentada y presenta hollín.

Análisis

Manufactura: modelado.

Cocción: oxidación completa.

Dureza en la escala de Mohs: 6-7.

Textura de pasta: media.

Acabado externo: alisado medio.

Acabado interno: alisado medio.

Componentes de pasta: mica, cuarzo sílice, arena y piedra.

Técnica decorativa: impresión.



Olla

PRA-CLH / U3-047

Unidad 3, Cuadrícula 10D, Capa D2, Contexto funerario 12.

Período Intermedio Tardío (1100-1400 d.C.).

Estilo: Casma.

Medidas: alto: 8.8 cm; diámetro máximo: 12.6 cm; diámetro de boca: 6.6 cm; peso: 295 g.

Descripción: olla monocroma con engobe de color rojo anaranjado en la parte superior del cuerpo, el cual es de forma semiglobular. Su gollete es corto, tiene paredes divergentes expandidas y la base es semiplana. Presenta diseños incisos circulares en la base del gollete y aplique de diseños zoomorfos (¿monos?) en el cuerpo de la vasija.

Estado de conservación: regular. El gollete está incompleto. En la parte inferior del cuerpo hay escarificación y hollín.

Análisis

Manufactura: modelado.

Cocción: oxidación completa.

Dureza en escala de Mohs: 6-7.

Textura de pasta: media.

Acabado externo: pulido.

Acabado interno: alisado medio.

Componentes de pasta: mica, pirita, cuarzo, sílice, arena y piedra.

Técnica decorativa: incisión y aplique.



Olla

PRA-CLH / U5-542

Unidad 5, Cuadrícula 20I / 20J, Capa I, Contexto funerario 57.

Período Intermedio Tardío (1100-1400 d.C.).

Estilo: Chimú.

Medidas: alto: 16 cm; diámetro máximo: 23.6 cm; peso: 1048 g.

Descripción: olla de cuerpo globular, gollete de paredes divergentes, boca angosta y engobe crema a ambos lados. Representa a un perro y en el cuerpo hay incisiones horizontales.

Estado de conservación: regular. Solo se conserva una de las cuatro patas. Esta pata y las orejas están incompletas.

Análisis

Manufactura: modelado.

Cocción: oxidación completa.

Dureza en la escala de Mohs: 7-8.

Textura de pasta: media.

Acabado externo: alisado fino.

Acabado interno: alisado fino.

Componentes de pasta: mica, cuarzo, sílice, arena y piedra.

Técnica decorativa: incisión y pintado.



Cántaro

PRA-CLH / U8-005

Unidad 8, Cuadrícula 30Ñ, Capa A, Hallazgo 3.

Horizonte Medio Tardío (1000-1100 d.C.).

Estilo: Pativilca.

Medidas: alto: 15.6 cm; diámetro máximo: 14.2 cm; diámetro de boca: 5 cm; peso: 327 g.

Descripción: cántaro monocromo, de gollete con paredes ligeramente divergentes y base plana. En la parte superior del cuerpo hay un techo formado con aplicado. Debajo hay diseños impresos con personajes antropomorfos relacionados con la fertilidad. Hay imágenes de felinos y serpientes ubicadas en ambas caras de la vasija.

Estado de conservación: malo. La pieza, originalmente quebrada e incompleta, fue restaurada.

Análisis

Manufactura: modelado.

Cocción: oxidación completa.

Dureza en la escala de Mohs: 8-9.

Textura de pasta: medio.

Acabado externo: alisado medio.

Acabado interno: alisado tosco.

Componentes de pasta: mica, pirita, cuarzo, sílice, arena y piedra.

Técnica decorativa: impresión y aplicado.



Cántaro

PRA-CLH / U5-354

Unidad 5, Cuadrícula 19G, Capa I, Contexto funerario 60.

Horizonte Medio Tardío (1000-1100 d.C.).

Estilo: Pativilca.

Medidas: alto: 12.4 cm; diámetro máximo: 17.4 cm; peso: 828 g.

Descripción: cántaro bícromo de cuerpo en forma de cantimplora, gollete de paredes rectas y base plana. Presenta decoración impresa a manera de un personaje a cuyos lados hay dos felinos. Este diseño se repite en paneles opuestos. El cinturón del personaje termina en forma de cabeza de serpiente. En los hombros del cuerpo hay aves en aplique a manera de asas falsas. El engobe del panel es de color crema.

Estado de conservación: regular. El borde está despostillado; a una de las aves le falta la cabeza y se observan manchas oscuras en la parte inferior del cuerpo por defecto de cocción.

Análisis

Manufactura: modelado.

Cocción: oxidación completa.

Dureza en escala de Mohs: 7-8.

Textura de pasta: medio.

Acabado externo: engobe.

Acabado interno: alisado medio.

Componentes de pasta: mica, pirita, sílice cuarzo, arena y piedra.

Técnica decorativa: impresión.



Cántaro

PRA-CLH / U5-462

Unidad 5, Cuadrícula 20G, Capa I, Contexto funerario 76.

Horizonte Medio Tardío (1000-1100 d.C.).

Estilo: Pativilca.

Medidas: alto: 19 cm; diámetro máximo: 14.4 cm; diámetro de boca: 7 cm; peso: 811 g.

Descripción: cántaro pictórico, de cuerpo globular, gollete de paredes ligeramente divergentes, asas cintadas en posición vertical que unen al gollete con el cuerpo y base plana. En el borde externo presenta diseños a manera de media luna de color crema sobre rojo oscuro. En ambas caras de la vasija se observa un diseño central impreso que representa a un personaje estilizado con tocado formado por dos serpientes, que caen a cada lado.

Estado de conservación: regular. La vasija presenta desprendimiento de la capa pictórica y el borde está despostillado.

Análisis

Manufactura: moldeado.

Cocción: oxidación incompleta.

Dureza en la escala de Mohs: 7-8.

Textura de pasta: fina.

Acabado externo: alisado fino.

Acabado interno: alisado fino.

Componentes de pasta: mica, pirita, cuarzo, sílice, arena y piedra.

Técnica decorativa: impresión y pintado.



Cántaro

PRA-CLH / U5-524

Unidad 5, Cuadrícula 20H, Capa I, Contexto funerario 72.

Horizonte Medio Tardío (1000-1100 d.C.).

Estilo: Pativilca.

Medidas: alto: 28 cm; diámetro máximo: 25.4 cm; diámetro de boca: 11.4 cm; peso: 2224 g.

Descripción: cántaro monocromo, de color anaranjado claro, cuerpo globular, gollete alto de paredes rectas, asa cintada y base semiplana. Presenta diseños impresos de felinos estilizados consecutivos en la parte superior del cuerpo de la vasija y en la base se aprecia decoración impresa en forma de paneles en posición horizontal con círculos irregulares en el interior.

Estado de conservación: regular. El cuerpo y borde muestran despostillado. La base está escarificada.

Análisis

Manufactura: modelado.

Cocción: oxidación completa.

Dureza en la escala de Mohs: 8-9.

Textura de pasta: media.

Acabado externo: alisado medio.

Acabado interno: alisado tosco.

Componentes de pasta: mica, pirita, cuarzo, sílice, arena y piedra.

Técnica decorativa: impresión.



Cántaro escultórico

PRA-CLH / U8-001

Unidad 8, Cuadrícula 30Ñ, Capa A, Hallazgo 1.

Horizonte Medio Tardío (1000-1100 d.C.).

Estilo: Pativilca.

Medidas: alto: 18.4 cm; diámetro máximo: 11 cm; diámetro de boca: 4 cm; peso: 492 g.

Descripción: cántaro escultórico bícromo, gollete de paredes rectas y base plana. Representa a un personaje en posición sentada, con orejeras, collar y las manos apoyadas en los muslos. En una mano lleva un recipiente. Presenta dos apliques ornitomorfos a manera de asas falsas en la parte superior del cuerpo.

Estado de conservación: regular. La base y el gollete están incompletos. El cuerpo muestra escarificación.

Análisis

Manufactura: modelado.

Cocción: oxidación completa.

Dureza en la escala de Mohs: 6-7.

Textura de pasta: fina.

Acabado externo: engobe.

Acabado interno: alisado fino.

Componentes de pasta: mica, pirita, cuarzo, sílice, arena y piedra.

Técnica decorativa: pintado.



Cántaro escultórico

PRA-CLH / U5-381

Unidad 5, Cuadrícula 19G, Capa I, Contexto funerario 63.

Horizonte Medio Tardío (1000-1100 d.C.).

Estilo: Pativilca.

Medidas: alto: 20 cm; diámetro máximo: 20.8 cm; diámetro boca: 12.2 cm; peso: 1284 g.

Descripción: cántaro pictórico de cuerpo escultórico que representa a un felino en actitud de alimentarse. En el borde externo hay diseños de triángulos en color crema. La cabeza, la oreja y la pata delantera tienen líneas del mismo color.

Estado de conservación: regular. El cuerpo está escarificado y presenta rajaduras. El borde y una de las orejas están despostillados. Se aprecia una mancha oscura en el cuerpo por defecto de cocción.

Análisis

Manufactura: modelado.

Cocción: oxidación completa.

Dureza en la escala de Mohs: 7-8.

Textura de pasta: media.

Acabado externo: alisado medio.

Acabado interno: alisado medio.

Componentes de pasta: mica, cuarzo, arena y piedra.

Técnica decorativa: pintado y aplicación.



Cántaro escultórico

PRA-CLH / U5-476

Unidad 5, Cuadrícula 20G, Capa I, Contexto funerario 76.

Horizonte Medio Tardío (1000-1100 d.C.).

Estilo: Huaura.

Medidas: alto: 9.4 cm; diámetro máximo: 6 cm; diámetro de boca: 2.8 cm; peso: 12.9 g.

Descripción: cántaro de cuerpo globular, el cual tiene la representación de la cabeza de un felino. El gollete es de paredes rectas y un asa cintada unía al gollete con el cuerpo. La base es plana. Presenta decoración pictórica geométrica de forma escalonada en el gollete y círculos irregulares de color crema en el cuerpo.

Estado de conservación: regular. La vasija está despintada y carece del asa. El borde está despostillado y el cuerpo presenta manchas oscuras por defecto de cocción.

Análisis

Manufactura: modelado.

Cocción: oxidación completa.

Dureza en la escala de Mohs: 7-8.

Textura de pasta: fina.

Acabado externo: alisado fino.

Acabado interno: alisado fino.

Componentes de pasta: mica, cuarzo, sílice, arena y piedra.

Técnica decorativa: pintado y aplicación.



Vasija de doble cuerpo

PRA-CLH / U4-327

Unidad 4, Cuadrícula 16F, Capa J, Contexto funerario 31.

Horizonte Medio Tardío (1000-1100 d.C.).

Estilo: Huaura.

Medidas: alto: 9.8 cm; diámetro máximo: 11.8 cm; diámetro de boca: 4.6 cm; peso: 271 g.

Descripción: vasija pictórica de doble cuerpo conformada por dos pequeños cántaros. Presenta un conducto y un asa-puente que unen ambos componentes. En las superficies de los cuerpos hay diseños geométricos en forma de líneas oblicuas y horizontales de color rojo delineadas en negro sobre engobe crema. El asa y el borde interno tienen líneas de color negro sobre el engobe crema.

Estado de conservación: regular. La pieza presenta pérdida de la capa pictórica en varias secciones.

Análisis

Manufactura: modelado.

Cocción: oxidación completa.

Dureza en la escala de Mohs: 6-7.

Textura de pasta: media.

Acabado externo: engobe.

Acabado interno: alisado medio.

Componentes de pasta: mica, cuarzo, sílice, arena y piedra.

Técnica decorativa: pintado.



Cántaro

PRA-CLH / U5-340

Unidad 5, Cuadrícula 19G, Capa I, Contexto funerario 24.

Horizonte Medio Tardío (1000-1100 d.C.).

Estilo: Santa.

Medidas: alto: 13.5 cm; diámetro máximo: 10.6 cm; diámetro de boca: 4.4 cm; peso: 255 g.

Descripción: cántaro pictórico de cuerpo globular, gollete de paredes rectas y dos asas falsas en los hombros. En la mitad superior del cuerpo presenta diseños estilizados de color negro sobre engobe crema. El cuerpo tiene una franja de color rojo en el ecuador que delinea el área decorada. Debajo de las asas falsas hay chevrones pintados de color negro.

Estado de conservación: regular. Se observa pérdida de la capa pictórica y un pequeño orificio en el cuerpo de la vasija.

Análisis

Manufactura: modelado.

Cocción: oxidación completa.

Dureza en la escala de Mohs: 7-8.

Textura de pasta: fino.

Acabado externo: alisado fino.

Acabado interno: alisado tosco.

Componentes de pasta: mica, pirita, cuarzo, sílice y arena.

Técnica decorativa: pintado.



Cántaro

PRA-CLH / U5-383

Unidad 5, Cuadrícula 19G, Capa I, Contexto funerario 63.

Horizonte Medio Tardío (1000-1100 d.C.).

Estilo: Santa.

Medidas: alto: 20.5 cm; diámetro máximo: 18 cm; diámetro de boca: 5.6 cm; peso: 630 g.

Descripción: cántaro pictórico con cuerpo en forma de cantimplora, gollete de paredes rectas ligeramente divergentes y base semiplana. Presenta dos apliques ornitomorfos laterales a manera de asas falsas. El gollete está pintado de color crema y rojo a manera de damero. En la parte superior del cuerpo hay un panel con cabeza de camélido estilizada con penacho y círculos pequeños de color blanco en área, todo ello sobre engobe rojo. Este diseño se repite en ambas caras de la vasija.

Estado de conservación: regular. La vasija está rajada, despintada y escarificada. Al cuerpo le faltan algunas secciones y en la superficie de este hay un orificio. Uno de los apliques está incompleto.

Análisis

Manufactura: modelado.

Cocción: oxidación completa.

Dureza en la escala de Mohs: 7-8.

Textura de pasta: fino.

Acabado externo: pulido.

Acabado interno: alisado medio.

Componentes de pasta: mica, pirita, cuarzo, sílice, arena y piedra.

Técnica decorativa: aplicación y pintado.



Cántaro

PRA-CLH / U5-508

Unidad 5, Cuadrícula 20H, Capa I, Contexto funerario 70.

Horizonte Medio Tardío (1000-1100 d.C.).

Estilo: Santa.

Medidas: alto: 30 cm; diámetro máximo: 22.5 cm; diámetro de boca: 7.4 cm; peso: 1123 g.

Descripción: cántaro pictórico, de cuerpo en forma de cantimplora, cuello de paredes rectas, apliques zoomorfos en el hombro a manera de asas falsas y base semiplana. El gollete aparece pintado de color crema y negro en forma de damero. En la parte media superior del cuerpo se observa un panel con un diseño de cabeza de camélido estilizada con penachos con círculos blancos al interior de ellos y círculos de color crema en área como fondo sobre engobe rojo. Este diseño se repite en ambas caras de la vasija en colores distintos. Debajo de las asas falsas, en las secciones más angostas del cuerpo, se observan diseños de chevrones.

Estado de conservación: regular. La pieza presenta desprendimiento de la capa pictórica. El gollete está escafrificado e incompleto.

Análisis

Manufactura: modelado.

Cocción: oxidación completa.

Dureza en la escala de Mohs: 7-8.

Textura de pasta: fina.

Acabado externo: pulido.

Acabado interno: alisado medio.

Componentes de pasta: mica, pirita, cuarzo, sílice, arena y piedra.

Técnicas decorativas: pintado.



Cántaro

PRA-CLH / U5-533

Unidad 5, Cuadrícula 20H, Capa I, Contexto funerario 79.

Horizonte Medio Tardío (1000-1100 d.C.).

Estilo: Santa.

Medidas: alto: 13 cm; diámetro máximo: 11.6 cm; diámetro de boca: 4.2 cm; peso: 259 g.

Descripción: cántaro pictórico de cuerpo globular, gollete corto de paredes rectas, dos asas falsas en el cuerpo de la vasija y base convexa. Presenta diseños horizontales en forma de "S" de color negro al interior de paneles ubicados de manera opuesta. Estos presentan círculos blancos en área sobre engobe rojo.

Estado de conservación: regular. Algunas partes de la vasija presentan pérdida de la capa pictórica. Hay un pequeño orificio cerca de la base.

Análisis

Manufactura: modelado.

Cocción: oxidación completa.

Dureza en la escala de Mohs: 7-8.

Textura de pasta: fino.

Acabado externo: pulido.

Acabado interno: alisado medio.

Componentes de pasta: mica, pirita, cuarzo, sílice, arena y piedra.

Técnica decorativa: pintado.



Cántaro

PRA-CLH / U5-344

Unidad 5, Cuadrícula 19G, Capa I, Contexto funerario 25.

Horizonte Medio Tardío (1000-1100 d.C.).

Estilo: Huaura.

Medidas: alto: 28.2 cm; diámetro máximo: 27 cm; diámetro de boca: 6.4 cm; peso: 1588 g.

Descripción: cántaro pictórico con cuerpo en forma de cantimplora, gollete compuesto, un asa falsa y base semi-plana. Presenta diseños geométricos de líneas oblicuas paralelas en color negro, blanco y crema sobre engobe rojo, y un aplique que une el cuerpo de la vasija con el gollete y que representa la parte media superior y las extremidades de un individuo.

Estado de conservación: regular. La vasija está despintada, rajada y presenta orificios en el cuerpo. El gollete está incompleto.

Análisis

Manufactura: modelado.

Cocción: oxidación completa.

Dureza en la escala de Mohs: 7-8.

Textura de pasta: medio.

Acabado externo: engobe.

Acabado interno: alisado tosco.

Componentes de pasta: mica, cuarzo, sílice y arena.

Técnica decorativa: pintado.



Cántaro

PRA-CLH / U3-131

Unidad 3, Cuadrícula 11D, Capa F2, Contexto funerario 29.

Período Intermedio Tardío (1100-1400 d.C.).

Estilo: Chancay.

Medidas: alto: 13.2 cm; diámetro máximo: 13.2 cm; diámetro de boca: 6.2 cm; peso: 307 g.

Descripción: cántaro pictórico de cuerpo globular, gollete de paredes divergentes y asas cintadas en posición horizontal. La pieza tiene engobe crema en su superficie y sobre este presenta diseños geométricos en el cuerpo, así como en el gollete.

Estado de conservación: regular. El cuerpo ha perdido parte de su capa pictórica y el gollete está incompleto.

Análisis

Manufactura: modelado.

Cocción: oxidación completa.

Dureza en la escala de Mohs: 6-7.

Textura de pasta: fina.

Acabado externo: engobe.

Acabado interno: alisado medio.

Componentes de pasta: mica, cuarzo, arena y piedra.

Técnica decorativa: pintado.



Cántaro

PRA-CLH / U5-240

Unidad 5, Cuadrícula 19H, Capa H, Hallazgo 23.

Período Intermedio Tardío (1100-1400 d.C.).

Estilo: Chancay.

Medidas: alto: 20 cm; diámetro máximo: 16.4 cm; diámetro de boca: 5.2 cm; peso: 949 g.

Descripción: cántaro pictórico de cuerpo globular, gollete compuesto y base convexa. Tiene dos asas cintadas que unen el gollete con el cuerpo. Este muestra diseños geométricos escalonados y espirales en paneles opuestos sobre engobe crema.

Estado de conservación: regular. El gollete está incompleto. La vasija presenta pérdida de capa pictórica en algunas secciones y en el cuerpo hay un orificio.

Análisis

Manufactura: modelado.

Cocción: oxidación completa.

Dureza en la escala de Mohs: 8-9.

Textura de pasta: fina.

Acabado externo: alisado fino.

Acabado interno: alisado medio.

Componentes de pasta: mica, cuarzo y arena.

Técnica decorativa: pintado.



Cántaro

PRA-CLH / U4-256

Unidad 4, Cuadrícula 17G/17H, Capa H, Contexto funerario 41.

Período Intermedio Tardío (1100-1400 d.C.).

Estilo: Casma.

Medidas: alto: 13.2 cm; diámetro máximo: 13.4 cm; diámetro de boca: 7 cm; peso: 664 g.

Descripción: cántaro monocromo de color anaranjado, cuerpo elipsoidal y gollete de perfil compuesto. Presenta diseños en aplique e incisos en el gollete y círculos incisos con punto central en la unión del cuello con el cuerpo. En este se observan diseños estilizados en relieve (¿batracios, aves, estrellas de mar?), círculos incisos con punto central y apéndices con punto central.

Estado de conservación: regular. El borde está despostillado y en la base hay manchas de origen orgánico.

Análisis

Manufactura: modelado.

Cocción: oxidación completa.

Dureza en escala de Mohs: 6-7.

Textura de pasta: fina.

Acabado externo: alisado fino.

Acabado interno: alisado fino.

Componentes de pasta: mica, cuarzo, sílice, arena y piedra.

Técnica decorativa: incisión y aplicación.



Cántaro

PRA-CLH / U1-126

Unidad 1, Cuadrícula 4C, Capa J, Entierro disturbado 4.

Período Intermedio Tardío (1100-1400 d.C.).

Estilo: Casma.

Medias: alto: 14.4 cm; diámetro máximo: 17.4 cm; diámetro de boca: 6.5 cm; peso: 754 g.

Descripción: cántaro monocromo de color anaranjado, base convexa, cuerpo globular y gollete corto de paredes de perfil compuesto. Presenta diseños en relieve con incisiones en la parte media del gollete. Por medio de la técnica de la incisión se hicieron círculos con punto central en la base del gollete y triángulos invertidos alineados en sentido horizontal con pequeñas líneas verticales en el interior en la parte superior del cuerpo. En relieve y con incisiones se hizo la representación de una serpiente enrollada, ubicada en la parte media superior del cuerpo de la vasija.

Estado de conservación: regular. La vasija presenta pérdida de la capa pictórica en varias secciones, pequeñas despostilladuras en el labio y escarificaciones en cuerpo.

Análisis

Manufactura: modelado.

Cocción: oxidación incompleta.

Dureza en la escala de Mohs: 6-7.

Textura de pasta: media.

Acabado externo: engobe.

Acabado interno: alisado tosco.

Componentes de pasta: mica, pirita, cuarzo, sílice y arena.

Técnica decorativa: incisión y aplicación.



Cántaro

PRA-CLH / U3-009

Unidad 3, Cuadrícula 11D, Capa disturbada, Entierro disturbado 4.

Período Intermedio Tardío (1100-1400 d.C.).

Estilo: Casma.

Medidas: alto: 15.2 cm; diámetro máximo: 14 cm; diámetro de boca: 7 cm; peso: 657 g.

Descripción: cántaro monocromo de color anaranjado, cuerpo globular a manera de lagenaria, gollete corto de paredes divergentes y base convexa. Presenta decoración incisa en forma de pequeños círculos en el gollete. El cuerpo tiene acanaladuras y se observa un aplique zoomorfo en el borde.

Estado de conservación: regular. La pieza presenta cuatro orificios en el cuerpo y el borde está despostillado. La base tiene hollín.

Análisis

Manufactura: modelado.

Cocción: oxidante completa.

Dureza en la escala de Mohs: 7-8.

Textura de pasta: media.

Acabado externo: alisado fino.

Acabado interno: alisado medio.

Componentes de pasta: mica, pirita, cuarzo, sílice, arena y piedra.

Técnica decorativa: incisión y aplicación.



Cántaro

PRA-CLH / U4-032

Unidad 4, Cuadrícula 15E, Capa E, Contexto funerario 5.

Período Intermedio Tardío (1100-1400 d.C.).

Estilo: Casma.

Medidas: alto: 23.4 cm; diámetro máximo: 13.4 cm; diámetro de boca: 10.4 cm; peso: 941 g.

Descripción: cántaro monocromo, con engobe de color naranja, cuerpo ovoide y gollete alto con paredes divergentes. Lleva dos asas en trenza que unen el gollete con el cuerpo. En el borde presenta pequeños apliques consecutivos incisos. En el interior se encontró fibra vegetal.

Estado de conservación: regular. El gollete presenta escarificación y el borde está despostillado.

Análisis

Manufactura: modelado.

Cocción: oxidación completa.

Dureza en la escala de Mohs: 6-7.

Textura de pasta: medio.

Acabado externo: pulido.

Acabado interno: alisado medio.

Componentes de pasta: mica, pirita, cuarzo, sílice, feldespato, arena y piedra.

Técnica decorativa: incisión y aplicación.



Cántaro

PRA-CLH / U5-397

Unidad 5, Cuadrícula 19G, Capa I.

Período Intermedio Tardío (1100-1400 d.C.).

Estilo: Casma.

Medidas: alto: 20.5 cm; diámetro máximo: 13 cm; diámetro de boca: 7.2 cm; peso: 718 g.

Descripción: cántaro monocromo de color rojo naranja y cuerpo ovoide, gollete alto de paredes convexas divergentes y base convexa. Presenta decoración incisa de círculos en la unión del cuello con el cuerpo, cuerpo acanalado y aplique con figura zoomorfa (¿mono?) a manera de asa en el gollete.

Estado de conservación: regular. El borde tiene despostilladuras, la base está rajada y el cuerpo presenta manchas negras por defecto de cocción.

Análisis

Manufactura: modelado.

Cocción: oxidación completa.

Dureza en la escala de Mohs: 6-7.

Textura de pasta: fina.

Acabado externo: pulido.

Acabado interno: alisado medio.

Componentes de pasta: mica, pirita, cuarzo, sílice y arena.

Técnica decorativa: aplicación e incisión.



Cántaro

PRA-CLH / U4-299

Unidad 4, Cuadrícula 14E, Capa H1, Hallazgo 27.

Período Intermedio Tardío (1100-1400 d.C.).

Estilo: Casma.

Medida: alto: 22.4 cm; diámetro máximo: 19 cm; diámetro de boca: 8.4 cm; peso: 1038 g.

Descripción: cántaro monocromo de color negro de cuerpo globular, gollete alto de paredes divergentes y base convexa. Presenta decoración incisa de círculos en la unión del cuello con el cuerpo y aplique de dos cabezas zoomorfas colocadas en lados opuestos del borde.

Estado de conservación: regular. La pieza presenta pequeñas despostilladuras en el borde.

Análisis

Manufactura: modelado.

Cocción: reducción completa.

Dureza en la escala de Mohs: 7-8.

Textura de pasta: fina.

Acabado externo: pulido.

Acabado interno: alisado medio.

Componentes de pasta: mica, pirita, cuarzo, sílice, arena y piedra.

Técnica decorativa: aplicación e incisión.



Cántaro**PRA-CLH / U7-050**

Unidad 7, Cuadrícula 29Ñ, Capa F, Contexto funerario 4.

Período Intermedio Tardío (1100-1400 d.C.).

Estilo: Chimú.

Medidas: alto: 10.2 cm; diámetro máximo: 11.8 cm; diámetro de boca: 6.4 cm; peso: 324 g.

Descripción: cántaro monocromo de color gris oscuro, cuerpo globular, gollete de paredes divergentes y base semiplana. Presenta rostros humanos en lados opuestos de la vasija. Sus ojos y narices están hechos en relieve y las bocas son incisas.

Estado de conservación: regular. El borde presenta despostilladuras y la base está en proceso de escarificación.

Análisis

Manufactura: modelado.

Cocción: reducción completa.

Dureza en la escala de Mohs: 7-8.

Textura de pasta: fino.

Acabado externo: pulido.

Acabado interno: alisado fino.

Componentes de pasta: mica, pirita, cuarzo, sílice, arena y piedra.

Técnica decorativa: incisión y aplicación.



Cántaro

PRA-CLH / U3-219

Unidad 3, Cuadrícula 11F/12F, Capa G.

Período Intermedio Tardío (1100-1400 d.C.).

Estilo: Chimú.

Medidas: alto: 21.6 cm; diámetro máximo: 17.4 cm; diámetro de boca: 8 cm; peso: 856 g.

Descripción: cántaro monocromo de color negro, cuerpo en forma de cantimplora, gollete de paredes divergentes y asas cintadas en posición vertical. Presenta decoración impresa de tipo piel de ganso distribuida tanto en paneles verticales intercalados con paneles con figuras de aves estilizadas en el cuerpo, así como en diseños triangulares cerca de la unión del cuello con el cuerpo.

Estado de conservación: regular. Tanto el borde como el cuerpo están incompletos.

Análisis

Manufactura: moldeado.

Cocción: reducción completa.

Dureza en la escala de Mohs: 7-8.

Textura de pasta: medio.

Acabado externo: pulido.

Acabado interno: alisado medio.

Componentes de pasta: mica, cuarzo, sílice, arena y piedra.

Técnica decorativa: impresión.



Cántaro

PRA-CLH / U5-236

Unidad 5, Cuadrícula 19H, Capa H, Contexto funerario 29.

Período Intermedio Tardío (1100-1400 d.C.).

Estilo: Chimú.

Medidas: alto: 16.6 cm; diámetro máximo: 12.4; diámetro de boca: 6.4 cm; peso: 463 g.

Descripción: cántaro monocromo de color negro con cuerpo en forma de cantimplora y gollete de paredes divergentes. Muestra dos asas cintadas en posición vertical en el hombro. Presenta decoración de tipo piel de ganso en tres paneles circulares concéntricos. El panel intermedio contiene la representación de aves estilizadas. Este diseño se repite en ambos lados del cuerpo.

Estado de conservación: regular. En el borde hay una pequeña despostilladura.

Análisis

Manufactura: moldeado.

Cocción: reducción completa.

Dureza en la escala de Mohs: 7-8.

Textura de pasta: fina.

Acabado externo: alisado fino.

Acabado interno: alisado tosco.

Componentes de pasta: mica, cuarzo, sílice y arena.

Técnica decorativa: impresión.



Cántaro escultórico

PRA-CLH / U4-156

Unidad 4, Cuadrícula 15J, Capa H, Contexto funerario 45.

Período Intermedio Tardío (1100-1400 d.C.).

Estilo: Chimú.

Medidas: alto: 19.6 cm; diámetro máximo: 9.8 cm; diámetro de boca: 6 cm; peso: 619 g.

Descripción: cántaro escultórico antropomorfo de color negro. El cuerpo contiene la representación de un personaje jorobado sentado, con orejas y con las manos flexionadas hacia el pecho.

Estado de conservación: regular. El gollete fue restaurado y pegado a la vasija. El cuerpo presenta escarificación y el borde se encuentra despostillado. Al personaje le falta la oreja izquierda.

Análisis

Manufactura: moldeado.

Cocción: reducción incompleta.

Dureza en la escala de Mohs: 7-8.

Textura de pasta: media.

Acabado externo: pulido.

Acabado interno: alisado tosco.

Componentes de pasta: mica, cuarzo, sílice, arena y piedra.

Técnica decorativa: no presenta.





Cántaro

PRA-CLH / U2-548

Unidad 2, Cuadrícula 9D/9E, Capa J, Contexto funerario 106.

Período Intermedio Tardío (1100-1400 d.C.).

Estilo: Chimú.

Medidas: alto: 17.4 cm; diámetro máximo: 11.8 cm; diámetro de boca: 7.6 cm; peso: 664 g.

Descripción: cántaro monocromo con engobe anaranjado, cuerpo ovoide y base semiplana. En una de las caras del cuerpo, en bajo relieve, presenta un personaje antropomorfo sentado, con las manos sobre la rodilla. Su cabeza está deformada e inclinada ligeramente hacia adelante. En la parte posterior aparece un personaje antropomorfo elaborado con la técnica de la incisión. De trazo lineal y estilizado, aparece de pie, con los brazos flexionados y las manos abiertas.

Estado de conservación: malo. El borde, gollete y cuerpo estaban incompletos, pero se pudo restaurar la pieza. Esta presenta rayaduras y escarificaciones en el cuerpo.

Análisis

Manufactura: moldeado.

Cocción: oxidación completa.

Dureza en la escala de Mohs: 7-8.

Textura de pasta: fina.

Acabado externo: engobe.

Acabado interno: alisado fino.

Componentes de pasta: mica, cuarzo, sílice, arena y piedra.

Técnica decorativa: bajorrelieve e incisión.



Botella**PRA-CLH / U2-263**

Unidad 2, Cuadrícula 6C, Capa H, Contexto funerario 68.

Período Intermedio Tardío (1100-1400 d.C.).

Estilo: Chimú-Lambayeque.

Medidas: alto: 18.2 cm; diámetro máximo: 13.8 cm; diámetro de boca: 2 cm; peso: 558 g.

Descripción: botella monocroma de color negro, cuerpo elipsoidal y base de pedestal. Un asa-puente une el gollete tubular con un personaje masculino sentado y desnudo que lleva tocado y orejas, y a la vez es un silbador.

Estado de conservación: regular. Al personaje le faltan los brazos. El tocado, el borde, el asa y la base están destillados.

Análisis

Manufactura: modelado.

Cocción: reducción completa.

Dureza en la escala de Mohs: 7-8.

Textura de pasta: fino.

Acabado externo: pulido.

Componentes de pasta: mica, cuarzo, sílice, arena y piedra.

Técnica decorativa: aplicación.



Botella escultórica**PRA-CLH / U1-254**

Unidad 1, Cuadrícula 5E, Capa O, Contexto funerario 48.

Período Intermedio Tardío (1100-1400 d.C.).

Estilo: Lambayeque.

Medidas: alto: 17.6 cm; diámetro: 7.4 cm; peso: 262 g.

Descripción: vasija escultórica zoomorfa que representa a un perro sin pelo macho en posición sentada, con las patas anteriores flexionadas y apoyadas sobre las patas posteriores. Al parecer, fue parte de una vasija de doble cuerpo.

Estado de conservación: malo. Presenta un orificio cerca de un ojo y otro próximo a la base del posible conducto entre ambos cuerpos. Se verifica también la huella de un asa-puente en la parte superior del lomo del animal. Al mismo le faltan ambas orejas.

Análisis

Manufactura: moldeado.

Cocción: oxidación completa.

Dureza en la escala de Mohs: 6-7.

Textura de pasta: media.

Acabado externo: alisado fino.

Acabado interno: alisado tosco.

Componentes de pasta: mica, pirita, cuarzo, sílice y arena.

Técnica decorativa: no presenta.





Cántaro escultórico

PRA-CLH / U5-175

Unidad 5, Cuadrícula 19G, Contexto funerario 45.

Período Intermedio Tardío (1100-1400 d.C.).

Estilo: Lambayeque.

Medidas: alto: 11.2 cm; diámetro máximo: 18.5; diámetro de boca: 10 cm; peso: 641 g.

Descripción: cántaro escultórico que representa a un perro sin pelo macho acostado. Su gollete tiene paredes divergentes y presenta diseños geométricos a manera de líneas onduladas en un panel blanco sobre el engobe rojo. Líneas incisas en el cuerpo le dan la apariencia característica de la piel de los canes de esa raza a la representación.

Estado de conservación: regular. El cuerpo presenta escarificación. El borde está incompleto y despostillado, y al animal le faltan las orejas.

Análisis

Manufactura: modelado.

Cocción: oxidación completa.

Dureza en la escala de Mohs: 6-7.

Textura de pasta: fina.

Acabado externo: engobe.

Acabado interno: alisado fino.

Componentes de pasta: mica, pirita, cuarzo, sílice, arena y piedra.

Técnica decorativa: no presenta.



Cántaro escultórico

PRA-CLH / U5-114

Unidad 5, Cuadrícula 18H, Capa H, Contexto funerario 32.

Período Intermedio Tardío (1100-1400 d.C.).

Estilo: Chimú-Lambayeque.

Medidas: alto: 11.2 cm; diámetro máximo: 14.2 cm; diámetro de boca: 5.2 cm; peso: 291 g.

Descripción: cántaro escultórico zoomorfo con la representación de un perro sin pelo. Tiene un asa cintada que une la cabeza con el gollete de la vasija.

Estado de conservación: regular. El borde está despostillado y a la representación escultórica le falta una de las patas.

Análisis

Manufactura: moldeado.

Cocción: reducción incompleta.

Dureza en la escala de Mohs: 7-8.

Textura de pasta: fina.

Acabado externo: alisado fino.

Acabado interno: alisado fino.

Componentes de pasta: mica, pirita, cuarzo, sílice y arena.

Técnica decorativa: no presenta.



Cántaro escultórico

PRA-CLH / U5-113

Unidad 5, Cuadrícula 18H, Capa H, Contexto funerario 32.

Período Intermedio Tardío (1100-1400 d.C.).

Estilo: Chimú.

Medidas: alto: 9.6 cm; diámetro máximo: 13 cm; diámetro de boca: 3.6 cm; peso: 220 g.

Descripción: cántaro escultórico zoomorfo que representa a un felino erguido en sus cuatro patas y la cola enrollada. Sobre su lomo está el gollete de la vasija y dos asas falsas que unen el gollete con el cuerpo.

Estado de conservación: regular. Presenta el borde despostillado. Para su restauración, una de las patas fue pegada y colocada en su posición original.

Análisis

Manufactura: modelado.

Cocción: oxidación completa.

Dureza en la escala de Mohs: 7-8.

Textura de pasta: fina.

Acabado externo: alisado fino.

Acabado interno: alisado medio.

Componentes de pasta: mica, cuarzo, sílice y arena.

Técnica decorativa: no presenta.



Vasija escultórica

PRA-CLH / U2-095

Unidad 2, Cuadrícula 6D/7D, Capa F, Contexto funerario 39.

Período Intermedio Tardío (1100-1400 d.C.).

Estilo: Chancay.

Medidas: alto: 19.4 cm; diámetro máximo: 22.8 cm; diámetro de boca: 7 cm; peso: 1178 g.

Descripción: cántaro escultórico que representa a dos personajes, hombre y mujer, en escena sexual. El hombre lleva orejeras, vincha, taparrabo de color crema y sus brazos son largos. La mujer esta desnuda; presenta la cabellera de color negro y dedos pintados de color crema.

Estado de conservación: regular. El borde del gollete está despostillado y hay pérdida de la capa pictórica en algunas partes de la pieza.

Análisis

Manufactura: modelado.

Cocción: oxidación completa.

Dureza en la escala de Mohs: 7-8.

Textura de Pasta: fina.

Acabado externo: alisado fino.

Acabado interno: alisado fino.

Componentes de pasta: mica, pirita, cuarzo, sílice, arena y piedra.

Técnica decorativa: pintado.



Escultura antropomorfa

PRA-CLH / U4-497

Unidad 4, Cuadrícula 16J, Capa M, Contexto funerario 67.

Horizonte Medio Tardío (1000-1100 d.C.).

Estilo: Pativilca.

Medidas: alto: 11 cm; diámetro máximo: 6 cm; peso: 117 g.

Descripción: escultura pictórica que representa a un personaje de pie, con tocado y orejeras. Presenta incisiones en la columna y un taparrabo pintado de color crema. El engobe es de color marrón.

Estado de conservación: malo. Hay pérdida de la capa pictórica en gran parte de la pieza. Al personaje le faltan las extremidades superiores y una extremidad inferior.

Análisis

Manufactura: moldeado.

Cocción: oxidación completa.

Dureza en la escala de Mohs: 7-8.

Textura de pasta: media.

Acabado externo: engobe.

Acabado interno: alisado medio.

Componentes de pasta: mica, cuarzo, sílice y arena.

Técnica decorativa: incisión y pintado.



Escultura antropomorfa

PRA-CLH / U5-119

Unidad 5, Cuadrícula 18H, Capa H, Contexto funerario 32.
Horizonte Medio Tardío (1000-1100 d.C.).

Estilo: Pativilca.

Medidas: alto: 12 cm; diámetro máximo: 4.8 cm; peso: 149 g.

Descripción: escultura que representa a un camote con dos pies y cabeza en punta. Se observa un agujero circular y un botón inciso también circular en la parte central del cuerpo.

Estado de conservación: regular. La pieza presenta una pequeña rajadura en la parte superior además de despostilladuras en el borde del agujero circular y en los pies.

Análisis

Manufactura: modelado.

Cocción: oxidación completa.

Dureza en la escala de Mohs: 7-8.

Textura de pasta: fina.

Acabado externo: alisado fino.

Acabado interno: alisado tosco.

Componentes de pasta: mica, pirita, cuarzo y arena.

Técnica decorativa: ninguna.



Escultura antropomorfa

PRA-CLH / U3-295

Unidad 3, Cuadrícula 12D/13D, Capa H, Contexto funerario 74.
Horizonte Medio Tardío (1000-1100 d.C.).

Estilo: Huaura.

Medidas: alto: 19.6 cm; diámetro máximo: 13 cm; peso: 928 g.

Descripción: vasija escultórica que representa a un personaje jorobado en posición sentada y taparrabo de color crema. Ayudándose con ambas manos, sostiene en la cabeza una vasija que tiene diseños impresos y engobe crema por ambos lados.

Estado de conservación: regular. A la vasija le falta la parte superior; el cuerpo del personaje está rajado y las extremidades superiores están incompletas.

Análisis

Manufactura: modelado.

Cocción: oxidante completa.

Dureza en la escala de Mohs: 7-8.

Textura de pasta: media.

Acabado externo: engobe.

Acabado interno: alisado medio.

Componentes de pasta: mica, cuarzo, sílice, arena y piedra.

Técnica decorativa: pintado e impresión.



Escultura antropomorfa

PRA-CLH / U2-549

Unidad 2, Cuadrícula 9D/9E, Capa J, Contexto funerario 106.

Horizonte Medio Tardío (1000-1100 d.C.).

Estilo: Huaura.

Medidas: alto: 17 cm; diámetro máximo: 8.2 cm; peso: 224 g.

Descripción: escultura monocroma que representa a personaje sentado y con tocado. Con las manos sujeta una carga en su espalda. Es posible que se tratase originalmente de una vasija de doble cuerpo. Se observa decoración impresa e incisa en el tocado, en la carga y en el cuello.

Estado de conservación: regular. Presenta la base escarificada y al cuerpo le faltan algunas secciones.

Análisis

Manufactura: moldeado.

Cocción: oxidación completa.

Dureza en la escala de Mohs: 6-7.

Textura de pasta: media.

Acabado externo: alisado medio.

Acabado interno: alisado tosco.

Componentes de pasta: mica, cuarzo, sílice, arena y piedra.

Técnica decorativa: impresión e incisión.



Escultura antropomorfa

PRA-CLH / U2-379

Unidad 2, Cuadrícula 8B, Capa H, Contexto funerario 87.

Período Intermedio Tardío (1100-1400 d.C.).

Estilo: Chancay.

Medidas: alto: 18.8 cm; diámetro máximo: 12 cm; peso: 504 g.

Descripción: escultura pictórica que representa a un personaje de pie con tocado aplanado. Uno de sus brazos está flexionado y muestra la palma de la mano. El rostro tiene pintura facial y en el tocado hay diseños geométricos sobre el engobe crema que cubre la pieza en su integridad.

Estado de conservación: regular. La pieza presenta pérdida de color por escarificación y al personaje le falta un brazo. El tocado está despostillado.

Análisis

Manufactura: modelado.

Cocción: oxidación completa.

Dureza en la escala de Mohs: 6-7.

Textura de pasta: media.

Acabado externo: engobe.

Componentes de pasta: mica, cuarzo, sílice, arena y piedra.

Técnica decorativa: pintado.



Escultura antropomorfa**PRA-CLH / U5-237**

Unidad 5, Cuadrícula 19H, Capa H, Contexto funerario 29.

Período Intermedio Tardío (1100-1400 d.C.).

Estilo: Chancay.

Medidas: alto: 10.4 cm; diámetro máximo: 7 cm; peso: 127 g.

Descripción: escultura monocroma de color anaranjado que representa a un personaje de pie de sexo femenino, con tocado, orejeras y manos flexionadas hacia el pecho.

Estado de conservación: regular. El tocado está despostillado. La pieza presenta escarificaciones en el cuerpo.

Análisis

Manufactura: modelado.

Cocción: oxidación completa.

Dureza en la escala de Mohs: 7-8.

Textura de pasta: media.

Acabado externo: alisado medio.

Componentes de pasta: mica, pirita, cuarzo, sílice, arena y piedra.

Técnica decorativa: ninguna.



Escultura antropomorfa

PRA-U6 / U6-005

Unidad 6, Cuadrícula 25K, Capa B, Contexto funerario 1.

Período Intermedio Tardío (1100-1400 d.C.).

Estilo: Casma.

Medidas: alto: 6.8 cm; diámetro máximo: 2.6 cm; peso: 24 g.

Descripción: escultura que representa a un personaje de pie. La cabeza es alargada y termina en punta. Las manos están flexionadas hacia el pecho. Muestra incisiones en las manos, el hombro, el cuello y el vientre.

Estado de conservación: regular. El pie derecho y una pequeña parte de la cabeza están incompletos. La superficie de la escultura presenta manchas oscuras por defecto de cocción.

Análisis

Manufactura: modelado.

Cocción: oxidación completa.

Dureza en la escala de Mohs: 6-7.

Textura de pasta: media.

Acabado externo: alisado medio.

Componentes de pasta: mica, cuarzo, sílice y arena.

Técnica decorativa: incisión.



Escultura antropomorfa**PRA-CLH / U7-090**

Unidad 7, Cuadrícula 26N, Capa G, Contexto funerario 14.

Período Intermedio Tardío (1100-1400 d.C.).

Estilo: Casma.

Medidas: alto: 9.6 cm; diámetro máximo: 6 cm; peso: 75 g.

Descripción: escultura que representa a un personaje femenino de pie, con las manos flexionadas hacia el pecho. Hay incisiones en ojos, boca, manos y pies. En el vientre muestra puntos incisos y una raya horizontal.

Estado de conservación: regular. Uno de los pies está despostillado.

Análisis

Manufactura: modelado.

Cocción: oxidación incompleta.

Dureza en la escala de Mohs: 8-9.

Textura de pasta: fina.

Acabado externo: alisado fino.

Componentes de pasta: mica, cuarzo, sílice, arena y piedra.

Técnica decorativa: incisión.



Escultura antropomorfa

PRA-CLH / U4-342

Unidad 4, Cuadrícula 16J, Capa J, Contexto funerario 58.

Período Intermedio Tardío (1100-1400 d.C.).

Estilo: Chimú.

Medidas: alto: 12.4 cm; diámetro máximo: 8.7 cm; peso: 243 g.

Descripción: escultura monocroma de color negro con la representación de un personaje de cabeza alargada, en posición sentada, con tocado, brazos flexionados hacia el pecho y carga en la espalda. Al parecer, formó parte de una vasija de doble cuerpo ya que se observa parte del conducto que unía ambos componentes y parte del asa-puente.

Estado de conservación: malo. La pieza se encuentra incompleta y con manchas blanquecinas en el cuerpo.

Análisis

Manufactura: moldeado.

Cocción: reducción completa.

Dureza en la escala de Mohs: 7-8.

Textura de pasta: fina.

Acabado externo: pulido.

Componentes de pasta: mica, pirita, cuarzo, sílice, arena y piedra.

Técnica decorativa: ninguna.



Plato**PRA-CLH / U5-471**

Unidad 5, Cuadrícula 20G, Capa I, Contexto funerario 76.

Horizonte Medio Tardío (1000-1100 d.C.).

Estilo: Huaura.

Medidas: alto: 6 cm; diámetro máximo: 21 cm; diámetro de boca: 21 cm; peso: 648 g.

Descripción: plato pictórico, paredes divergentes, labio redondeado y base plana. Presenta, en el borde interno, dos rostros humanos sencillos en lados opuestos alternados con diseños lineales de color crema. El engobe es rojo. La parte externa de la vasija presenta decoración impresa en forma de hileras de segmentos consecutivos dispuestos de manera paralela.

Estado de conservación: regular. El borde está rajado y hay manchas negras por defecto de cocción.

Análisis

Manufactura: modelado.

Cocción: oxidación completa.

Dureza en la escala de Mohs: 8-9.

Textura de pasta: media.

Acabado externo: alisado medio.

Acabado interno: engobe.

Componentes de pasta: mica, pirita, cuarzo, sílice, arena y piedra.

Técnica decorativa: impresión y pintado.



Vaso escultórico
PRA-CLH / U4-001

Unidad 4, Cuadrícula 14H, Capa disturbada, Hallazgo 3.
Horizonte Medio Tardío (1000-1100 d.C.).

Estilo: Chancay

Medidas: alto: 17.4 cm; diámetro máximo: 9.4 cm; diámetro de boca: 9 cm; peso: 402 g.

Descripción: vaso escultórico antropomorfo que representa a un músico con tocado de diseños escalonados en color crema y negro. Lleva pintura facial en forma de franjas de color negro. El personaje se encuentra sentado y las piernas cruzadas mientras toca un instrumento musical (quena).

Estado de conservación: regular. El borde está despostillado. La pieza presenta un orificio en el cuerpo y hay pérdida de engobe.

Análisis

Manufactura: moldeado.

Cocción: oxidación completa.

Dureza en la escala de Mohs: 6-7.

Textura de pasta: fina.

Acabado externo: engobe y pulido.

Acabado interno: alisado fino.

Componentes de pasta: mica, cuarzo, sílice, arena y piedra.

Técnica decorativa: pintado e incisión.



Vaso**PRA-CLH / U4-189**

Unidad 4, Cuadrícula 16G, Capa H.

Horizonte Medio Tardío (1000-1100 d.C.).

Estilo: Huaura.

Medidas: alto: 18 cm; diámetro máximo: 15.8 cm; diámetro de boca: 17.2 cm, peso: 867 g.

Descripción: vaso pictórico de paredes divergentes y base plana. El borde exterior muestra líneas en zigzag que forman triángulos consecutivos en un panel horizontal. Al interior de los triángulos hay diseños en forma de media luna de color crema sobre engobe rojo.

Estado de conservación: regular. El cuerpo está incompleto, presenta escarificaciones y rajaduras.

Análisis

Manufactura: moldeado.

Cocción: oxidación completa.

Dureza en la escala de Mohs: 6-7.

Textura de pasta: media.

Acabado externo: alisado medio.

Acabado interno: alisado medio.

Componentes de pasta: mica, pirita, cuarzo, arena y piedra.

Técnica decorativa: pintado.



Vaso

PRA-CLH / U5-043

Unidad 5, Cuadrícula 18G, Capa F, Hallazgo 18.

Horizonte Medio Tardío (1000-1100 d.C.).

Estilo: Huaura.

Medidas: alto: 20.5 cm; diámetro máximo: 17.6 cm; diámetro de boca: 17.6 cm; peso: 1433 g.

Descripción: vaso pictórico, de paredes divergentes y base plana. En el borde presenta diseños geométricos, triángulos y círculos de color crema sobre engobe rojo naranja. Muestra también un aplique de cabeza de felino en la parte media de la vasija a manera de mango.

Estado de conservación: regular. A la pieza le faltan secciones en el borde y el cuerpo, y en su superficie hay desprendimiento de la capa pictórica.

Análisis

Manufactura: modelado.

Cocción: oxidación completa.

Dureza en la escala de Mohs: 7-8.

Acabado externo: alisado medio.

Acabado interno: alisado medio.

Componentes de pasta: mica, cuarzo, sílice, arena y piedra.

Técnica decorativa: aplicación y pintado.



Vaso**PRA-CLH / U5-470**

Unidad 5, Cuadrícula 20G, Capa I, Contexto funerario 76.

Horizonte Medio Tardío (1000-1100 d.C.).

Estilo: Pativilca.

Medidas: alto: 17.2 cm; diámetro máximo: 14.2 cm; diámetro de boca: 15.4 cm; peso: 825 g.

Descripción: vaso pictórico, de paredes ligeramente divergentes y base plana. Presenta diseños geométricos, triángulos y puntos de color crema en el borde. En la parte central aparece un personaje con tocado y orejeras, los brazos flexionados y al lado de diseños geométricos impresos.

Estado de conservación: regular. La pieza muestra desprendimiento de la capa pictórica y una rajadura.

Análisis

Manufactura: modelado.

Cocción: oxidación completa.

Dureza en la escala de Mohs: 6-7.

Textura de pasta: media.

Acabado externo: alisado medio.

Acabado interno: alisado tosco.

Componentes de pasta: mica, cuarzo, sílice, arena y piedra.

Técnica decorativa: impresión y pintado.



Vaso escultórico**PRA-CLH / U4-157**

Unidad 4, Cuadrícula 15J, Capa H, Contexto funerario 45.

Período Intermedio Tardío (1100-1400 d.C.).

Estilo: Chimú.

Medidas: alto: 12.8 cm; diámetro máximo: 10 cm; diámetro de boca: 9.8 cm; peso: 385 g.

Descripción: vaso monocromo escultórico de color negro que representa a un personaje jorobado, en posición sentada, con las manos y los brazos vueltos hacia el pecho.

Estado de conservación: regular. El vaso tiene una pequeña despostilladura en el borde y está rajado en la base.

Análisis

Manufactura: moldeado.

Cocción: reducción completa.

Dureza en la escala de Mohs: 7-8.

Textura de pasta: fina.

Acabado externo: pulido.

Acabado interno: alisado medio.

Componentes de pasta: mica, cuarzo, sílice, arena y piedra.

Técnica decorativa: no presenta.



Jarra

PRA-CLH / U4-285

Unidad 4, Cuadrícula 17I, Capa H.

Período Intermedio Tardío (1100-1400 d.C.).

Estilo: Chimú.

Medidas: alto: 12.2 cm; diámetro máximo: 7.6 cm; diámetro boca: 5.6 cm; peso: 303 g.

Descripción: jarra monocroma de color negro. El cuerpo tiene forma troncocónica, un fuerte carenado y base plana. Presenta gollete de paredes divergentes y un asa cintada que une a este con el cuerpo. Se observa, además, un pequeño apéndice lateral.

Estado de conservación: regular. Presenta pequeñas despostilladuras en el cuerpo y en el borde superior. El apéndice lateral se encuentra incompleto.

Análisis

Manufactura: modelado.

Cocción: reducción incompleta.

Dureza en la escala de Mohs: 7-8.

Textura de pasta: media.

Acabado externo: pulido.

Acabado interno: alisado medio.

Componentes de pasta: mica, pirita, cuarzo, sílice, arena y piedra.

Técnica decorativa: aplicación.



Instrumentos para textilería
PRA-CLH / U3-426

Unidad 3, Cuadrícula 11C/11D/12C/12D, Capa H, Ambiente 24.

Cantidad: 13 objetos; peso total: 675 g.

Descripción: trece instrumentos de madera. Entre ellos hay un huso y un instrumento con un personaje antropomorfo tallado en el extremo y perforaciones cuadrangulares en el cuerpo.

Estado de conservación: regular. Algunos de los artefactos están incompletos y astillados.





Instrumentos para textilería

PRA-CLH / U4-419

Unidad 4, Cuadrícula 15E, Capa M, Contexto funerario 64.

Cantidad: 18 objetos; peso total: 450 g.

Descripción: husos de madera. Uno de ellos presenta un piruro de piedra. Varios muestran diseños de líneas en color negro.

Estado de conservación: bueno, con la excepción de uno, que está fragmentado e incompleto en ambas puntas.





Instrumentos para textilería
PRA-CLH / U3-169

Unidad 3, Cuadrícula 10E, Capa G, Contexto funerario 75.

Cantidad: 17 objetos; peso total: 395 g.

Descripción: una estaca, cuatro husos (tres de ellos presentan diseños geométricos), ocho pedruscos de óxido de cobre y cuatro fragmentos de caolinita.

Estado de conservación: bueno.





Bolsa

PRA-CLH / U1-274

Unidad 1, Cuadrícula 4B, Capa disturbada, Pozo de huaquero 1.

Peso: 60 g.

Descripción: bolsa de fibra animal que presenta diseños geométricos y estilizados de color rojo, crema, amarillo, marrón, negro y celeste.

Estado de conservación: bueno.







Honda

1. PRA-CLH / U4-638

Unidad 4, Cuadrícula 15F, Capa D2.

Medidas: largo: 62.2 cm; ancho máximo: 2.1 cm; peso: 28 g.

Descripción: honda de fibra animal.

Estado de conservación: regular. La pieza presenta fibras desprendidas y extremos incompletos.



Honda

2. PRA-CLH / U1-290

Unidad 1, Cuadrícula 4B, Capa G.

Medidas: largo: 77 cm; ancho máximo: 3.2 cm; peso: 40 g.

Descripción: honda de algodón.

Estado de conservación: regular. La pieza está incompleta.



Honda

3. PRA-CLH / U4-634

Unidad 4, Cuadrícula 16I, Hallazgo 9, Capa C.

Medidas: largo: 188 cm; ancho máximo: 2.5 cm; peso: 39 g.

Descripción: honda de fibra vegetal y cabello.

Estado de conservación: regular. La pieza está completa, pero muestra partes resacas y cabello quebradizo.



Cesto

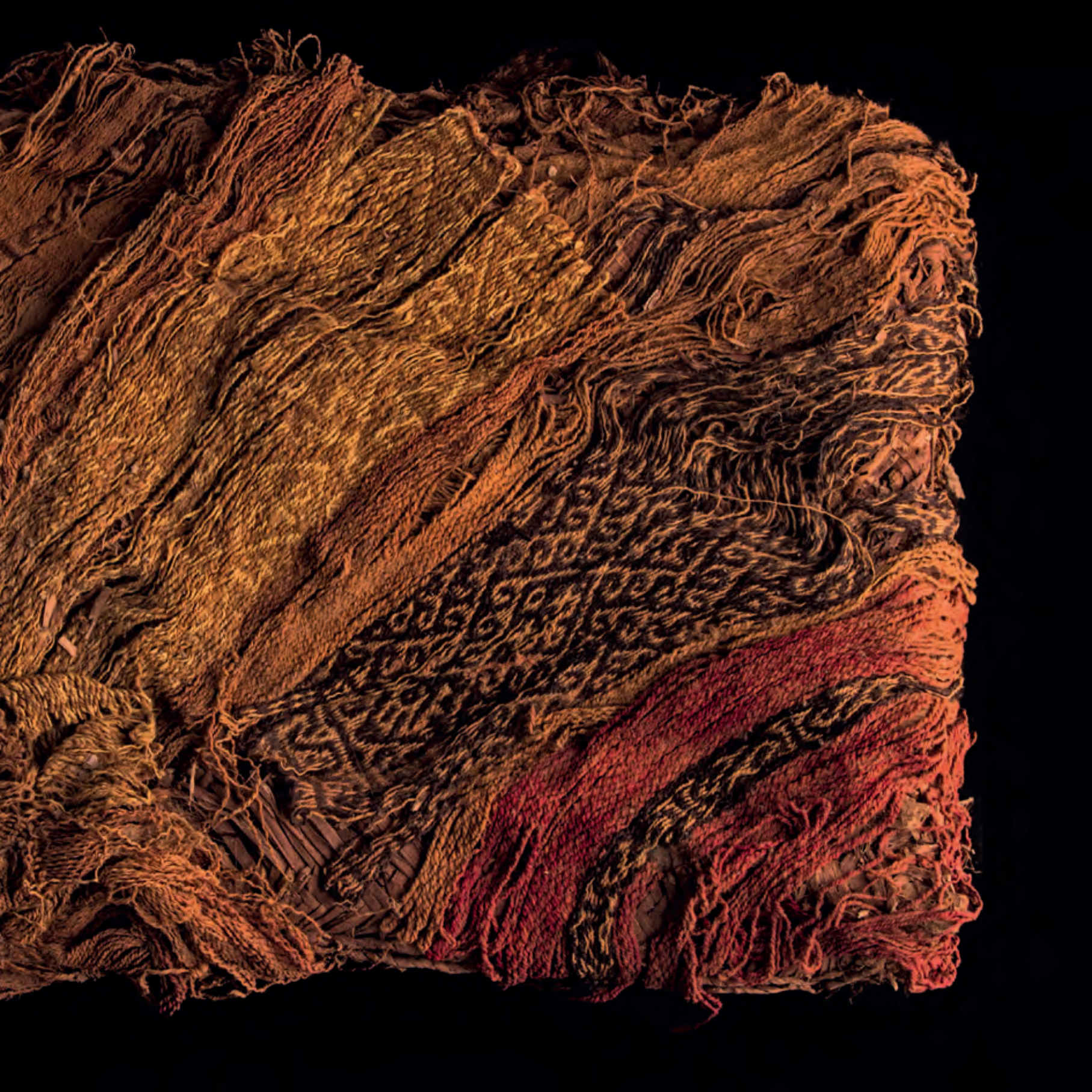
PRA-CLH / U1-309

Unidad 1, Cuadrícula 5D, Capa L, Contexto funerario 26.

Peso: 842 g.

Descripción: cesto hecho de cañas y fibra vegetal, cubierto con tela de color negro, marrón y rojo. En el interior se hallaron granos de semilla de maní.

Estado de conservación: malo. El cesto está incompleto y la tela se encuentra deshilachada.





Muñeca

PRA-CLH / U3-394

Unidad 3, Cuadrícula 13F, Capa E, Contexto funerario 6.

Medidas: alto: 33 cm; ancho máximo: 15.5 cm; peso: 450 g.

Descripción: muñeca cuyo cuerpo está hecho de cañas e hilos y cabeza de fibra vegetal (algodón) y cabello humano. El rostro está teñido de color rojo. El traje del personaje consiste de algodón al que se le aplicó la técnica de atar-teñir usando tintes de color marrón y crema.

Estado de conservación: regular. La pieza presenta bordes deshilachados y tierra impregnada.



Muñeca**PRA-CLH / U4-637**

Unidad 4, Cuadrícula 14H, Capa D, Hallazgo 7.

Medidas: alto: 20 cm; ancho: 8 cm; peso: 105 g.

Descripción: muñeca hecha con fragmentos de tela de fibra vegetal (algodón). Presenta el rostro pintado de rojo y un tocado de plumas.

Estado de conservación: regular. La pieza muestra pérdida de color en el rostro y telas deshilachadas.





Ajuar chamánico

PRA-CLH / U2-033/034/035/036/037/038/039/040/041/042/043/619

Unidad 2, Cuadrícula 9D, Capa D, Hallazgo 2.

Cantidad: 16 objetos; peso total: 668 g.

Descripción: doce piedras (de cuarzo y otras), una lámina de cobre doblada y un fragmento malacológico trabajado, los cuales se encontraban envueltos en un fragmento de textil de fibra vegetal (algodón) al interior de una bolsa de fibra animal de color crema y marrón.

Estado de conservación: regular. Los textiles están incompletos y deshilachados.



Ajuar chamánico

PRA-CLH / U4-078 a 122

Unidad 4, Cuadrícula 16J, Capa G, Hallazgo 29.

Cantidad: 51 objetos; peso total: 603 g.

Descripción: bolsa de fibra vegetal (algodón), fragmento de tejido con orillo, 42 piedras de colores, dos puntas líticas, una piedra trabajada, un fragmento de balanza elaborada en hueso con diseños circulares y tres instrumentos de madera de forma rectangular para fabricación de redes de pesca. Todo este material se encontraba dentro de la bolsa y esta, a su vez, estaba envuelta en un fragmento textil.

Estado de conservación: regular. La tela se encuentra en mal estado y fragmentada.





Ajuar chamánico

PRA-CLH/U2-426/427/428/429/430/431/432/433/434/435/436/437/438/439/440/441/442/443/444/ 445

Unidad 2, Cuadrícula 9D, Capa H, Contexto funerario 98.

Cantidad: 20 objetos; peso total: 275 g.

Descripción: dieciocho piedras de diversos colores y formas variadas. Además hay una conopa tallada en piedra con la representación de una mazorca de maíz y un fragmento de cuarzo cristalino.

Estado de conservación: bueno.



Collar**PRA-CLH / U3-397**

Unidad 3, Cuadrícula 10C, Capa F, Contexto funerario 34.

Cantidad: 293 cuentas; peso: 24 g.

Descripción: collar hecho con cuentas de material malacológico. Estas son de colores variados y están dispuestas en segmentos discontinuos entre los cuales se colocaron 10 cuentas de nácar que tienen forma de trébol de cuatro hojas. Hay, además, una cuenta adicional hecha de mate.

Estado de conservación: bueno.



Pulsera

PRA-CLH / U4-681

Unidad 4, Cuadrícula 17G, Capa M, Contexto funerario 82.

Cantidad: 29 cuentas; peso total: 8 g.

Descripción: pulsera hecha de conchas (*Olivella columallaris*) con perforación en un extremo.

Estado de conservación: regular. Algunas conchas están deterioradas y muestran un frágil estado.

Pulsera

PRA-CLH / U4-680

Unidad 4, Cuadrícula 17G, Capa M, Contexto funerario 81.

Cantidad: 39 cuentas; peso total: 11 g.

Descripción: pulsera fabricada con conchas (*Olivella columallaris*) que muestran perforación en un extremo. Se observa parte del hilo que las sujetaba.

Estado de conservación: regular. Los hilos están sueltos y algunas conchas están deterioradas.





Instrumentos musicales de viento

Quena

1 y 7. PRA-CLH / U4-661

Unidad 4, Cuadrícula 17F/17G, Capa H, Contexto funerario 19.

Medidas: quena de caña (largo: 18.5 cm; ancho: 2.1 cm; peso: 11 g) y quena de hueso (largo 21 cm; ancho: 9.3 cm; peso: 42 g).

Descripción: dos quenenas, una de caña con cinco orificios y otra elaborada a partir de un hueso animal con cuatro orificios.

Estado de conservación: regular. La quena de caña se encuentra incompleta y rajada; la quena de hueso presenta fisuras y desprendimiento en los bordes.

Quena

2. PRA-CLH / U2-578

Unidad 2, Cuadrícula 8C, Capa D1.

Medidas: largo: 18.8 cm; ancho: 2.1 cm; peso: 12 g.

Descripción: quena de caña que presenta siete orificios.

Estado de conservación: regular. El artefacto está fragmentado e incompleto.

Quena

3. PRA-CLH / U1-285

Unidad 1, Cuadrícula 4C, Capa F, Hallazgo 5.

Medidas: largo: 21 cm; ancho: 9 cm; peso: 34 g.

Descripción: quena de caña con siete agujeros y amarres de hilo (algodón) de color crema en ambos extremos.

Estado de conservación: regular. El borde está desgastado y muestra una rajadura en el cuerpo.

Quena

4. PRA-CLH / U2-599

Unidad 2, Cuadrícula 9C, Capa F1, Contexto funerario 35.

Medidas: largo: 17.5 cm; ancho: 2 cm; peso: 16 g.

Descripción: quena de caña con seis agujeros.

Estado de conservación: bueno.

Quena

5. PRA-CLH / U3-424

Unidad 3, Cuadrícula 10G/11G, Capa H, Contexto funerario 62.

Medidas: largo 9.3 cm; ancho: 1.2 cm; peso: 2.7 g.

Descripción: quena de caña con cuatro agujeros.

Estado de conservación: regular. La pieza está fragmentada.

Quena

6. PRA-CLH / U2-596

Unidad 2, Cuadrícula 7E, Capa F1, Hallazgo 28.

Medidas: largo: 10.3 cm; ancho: 1.2 cm; peso: 3 g.

Descripción: quena de caña con cinco agujeros.

Estado de conservación: regular. La quena presenta una rajadura y el borde está visiblemente desgastado.

Quena

8. PRA-CLH / U4-639

Unidad 4, Cuadrícula 15E, Capa E, Hallazgo 21.

Medidas: largo 13 cm; ancho: 1.2 cm; peso: 7 g.

Descripción: quena de hueso animal con cuatro agujeros.

Estado de conservación: regular. El artefacto está incompleto y astillado.



Instrumento musical de viento

Antara

PRA-CLH / U4-633

Unidad 4, Cuadrícula 16l, Capa C, Hallazgo 8.

Medidas: largo máximo: 19.7 cm; ancho: 9.3 cm; peso: 34 g.

Descripción: antara hecha con ocho tubos de caña sujetos con hilo de algodón de color crema. Algunos tubos presentan hilos enrollados en su extremo inferior.

Estado de conservación: malo. Varias cañas se encuentran rajadas.



Instrumento de madera

1. PRA-CLH / U3-410

Unidad 3, Cuadrícula 11D, Capa F2, Contexto funerario 29.

Medidas: largo: 55.7 cm; ancho: 9.7 cm; peso: 835 g.

Descripción: instrumento de madera de forma alargada. Presenta tallado plano y ancho en ambos extremos. Probablemente fue de uso agrícola.

Estado de conservación: bueno.

Instrumento de madera

2. PRA-CLH / U3-440

Unidad 3, Cuadrícula 13C, Capa J.

Medidas: largo: 21.3 cm; ancho: 4.3; peso: 71 g.

Descripción: instrumento de labranza.

Estado de conservación: regular. La pieza presenta fisuras y desprendimiento de celulosa por ataque de hongos.

Instrumento de madera

3. PRA-CLH / U1-314

Unidad 1, Cuadrícula 4B, Capa O, Contexto funerario 60.

Medidas: largo: 30 cm; ancho: 5 cm; peso: 204 g.

Descripción: instrumento de labranza.

Estado de conservación: regular. El artefacto muestra algunas fisuras por resecaamiento de la celulosa.

Instrumento de madera

4. PRA-CLH / U1-311

Unidad 1, Cuadrícula 5E, Capa L, Hallazgo 27.

Medidas: largo: 30 cm; ancho: 5.5 cm; peso: 144 g.

Descripción: instrumento de labranza.

Estado de conservación: regular. La pieza tiene fisuras por resecaamiento de la celulosa.

Instrumento de madera

5. PRA-CLH / U2-617

Unidad 2, Cuadrícula 8F, Capa J, Contexto funerario 75.

Medidas: largo: 26 cm; ancho: 3.8 cm; peso: 34 g.

Descripción: instrumento de labranza a manera de paleta.

Estado de conservación: regular. El artefacto presenta fisuras en la parte más delgada.

Instrumento de madera

6. PRA-CLH / U3-439

Unidad 3, Cuadrícula 11D, Capa J, Contexto funerario 61.

Medidas: largo: 25.8 cm; ancho: 4.5 cm; peso: 190 g.

Descripción: instrumento de labranza.

Estado de conservación: regular. El artefacto muestra concreción de tierra y deterioro de textura.

Instrumento de madera

7. PRA-CLH / U3-414

Unidad 3, Cuadrícula 11D, Capa G.

Medidas: largo: 21.8 cm; ancho: 6.5 cm; peso: 192 g.

Descripción: instrumento de labranza.

Estado de conservación: bueno.



1



2



5



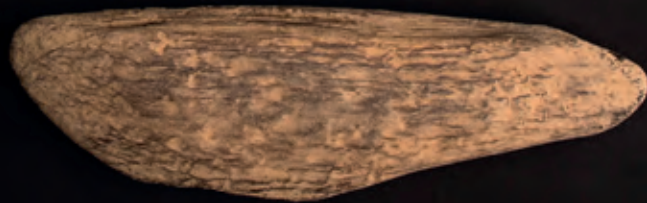
3



6



4



7



Instrumento de madera

PRA-CLH / U3-366

Unidad 3, Cuadrícula 10C, Capa disturbada, Pozo de huaqueo 1.

Medidas: largo: 36 cm; ancho: 2 cm; peso: 36 g.

Descripción: instrumento de madera con personaje antropomorfo tallado en un extremo. Presenta diseños incisos en el cuerpo.

Estado de conservación: regular. El artefacto está incompleto.



Instrumento para textilería**PRA-CLH / U3-426**

Unidad 3, Cuadrícula 11C/11D/12C/12D, Capa H, Ambiente 24.

Medidas: largo: 66.7 cm; ancho: 2.7 cm; peso: 212 g.

Descripción: instrumento de madera de forma alargada. En un extremo presenta un personaje antropomorfo, mientras que el otro termina en punta. En el cuerpo aparecen seis perforaciones cuadrangulares.

Estado de conservación: regular. La pieza está fragmentada en la punta.

Instrumento para textilería**PRA-CLH / U3-442**

Unidad 3, Cuadrícula 10E, Capa testigo norte.

Medidas: largo: 66.7 cm; ancho: 2.7 cm; peso: 212 g.

Descripción: instrumento de madera de forma alargada. En un extremo muestra un personaje antropomorfo y el otro termina en punta. En el cuerpo tiene seis perforaciones cuadrangulares.

Estado de conservación: bueno. El artefacto presenta una fisura y astillado.



Escultura e instrumento de madera

PRA-CLH / U4-658

Unidad 4, Cuadrícula 16F, Capa D, Contexto funerario 4.

Medidas: la escultura tiene un largo de 23.3 cm; ancho: 5.5 cm; peso: 230 g. El instrumento de madera tiene 20.2 cm de largo; ancho: 2.5 cm; peso: 180 g.

Cantidad: dos objetos de madera; peso total: 410 g.

Descripción: la escultura de madera (*Prosopis pallida*) corresponde a un personaje femenino con las manos en el pecho. Presenta dos orificios a la altura del hombro; los ojos y la boca se hicieron mediante incisiones. Se observa algodón impregnado en su parte posterior. El segundo objeto es un instrumento de madera de forma alargada con un extremo tallado en forma abultada y el otro en punta.

Estado de conservación: regular. La escultura antropomorfa presenta desprendimiento de celulosa y en el instrumento de madera se aprecian algunas fisuras.



Escultura

PRA-CLH / U3-416

Unidad 3, Cuadrícula 12F, Capa G, Contexto funerario 26.

Medidas: alto: 18 cm; ancho: 9 cm; peso: 173 g.

Descripción: escultura antropomorfa tallada en madera. Muestra a un personaje de pie, con dos perforaciones a la altura del hombro. Los ojos y la boca se hicieron mediante incisiones y la nariz está en relieve.

Estado de conservación: bueno.







